



CHAUDIÈRES  
RADIATEURS  
ACCESSOIRES

DE DIETRICH & C<sup>IE</sup>



# DE DIETRICH & C<sup>IE</sup>

SOCIÉTÉ ANONYME AU CAPITAL DE FR. 750 MILLIONS

NIEDERBRONN (Bas-Rhin)

R. C. STRASBOURG VOL. B 359

Télégramme :

DIETRICENTRAL - NIEDERBRONN

TÉLÉPHONE N° 3 et 5

## USINES :

MERTZWILLER

(Bas-Rhin)

REICHSHOFFEN

(Bas-Rhin)

NIEDERBRONN

(Bas-Rhin)

ZINSWILLER

(Bas-Rhin)

BUREAU à PARIS : 39<sup>bis</sup>, rue de Châteaudun (9<sup>e</sup>)

Télégramme :

Dietrifonderies

Téléphone : Trinité 51-45

2 lignes coupées » 51-46

## MATÉRIEL DE CHAUFFAGE CENTRAL



### DÉPÔTS :

PARIS, 124, rue d'Aubervilliers

LYON — MARSEILLE — NICE — ROUEN — GRENOBLE  
SAINT-ÉTIENNE — TOULOUSE — BÉZIERS — MANOSQUE  
LILLE — BORDEAUX — TOURS — NANTES — ALGER  
ORAN — BONE — CASABLANCA.

## NOTICE

Il faut remonter à la fin du XVII<sup>e</sup> siècle pour trouver l'origine de la Maison DE DIETRICH et Cie, l'une des plus anciennes usines métallurgiques de France. C'est en l'année 1684 que Jean Dietrich, fils de Dominique Dietrich, ammeister de Strasbourg, qui apposa son seing au bas de l'acte par lequel Strasbourg se donna à la France, devint Maître de Forges dans une des vallées des Basses-Vosges, à JAEGERTHAL.

Peu à peu, sous l'influence du Baron Jean de Dietrich et de ses descendants, cette industrie se développe et la Maison DE DIETRICH étend son activité.

Elle acquiert d'abord l'usine de ZINSWILLER, puis crée un laminoir pour la fabrication des tôles de fer, le premier qui ait existé en France. C'est ensuite la création des FORGES DE REICHSHOFFEN, de l'usine de NIEDERBRONN, et enfin l'adjonction au groupe DE DIETRICH des Forges et Aciéries de MOUTERHOUSE et de la Fonderie de MERTZWILLER.

Au cours des années, les fabrications de ces diverses usines se sont modifiées, développées, modernisées. Depuis fort longtemps cependant, plusieurs usines étaient spécialisées dans la fabrication des appareils de chauffage en fonte et aujourd'hui, la Maison DE DIETRICH et Cie, forte de son expérience de 2 siècles 1/2, fabrique dans deux de ses usines du matériel de Chauffage Central, conçu d'après les dernières données scientifiques et présentant toutes les qualités que l'on peut obtenir par une fabrication en grande série, utilisant des installations entièrement modernisées.

Par suite de la guerre, de l'occupation et des dégâts considérables subis par les usines au cours des combats pour la libération de l'Alsace, la Maison DE DIETRICH a pratiquement disparu du marché pendant plusieurs années.

Aujourd'hui, ses usines reconstruites, ses fabrications reprises et encore améliorées, la Maison DE DIETRICH est heureuse de pouvoir de nouveau offrir à sa clientèle une gamme absolument complète de chaudières et de radiateurs de chauffage central dont la réputation n'est plus à faire.

Janvier 1950.

## CONDITIONS PARTICULIÈRES DE VENTE



### COMMANDES.

Nos catalogues et tarifs ne constituent pas une offre.

Les prix et modèles pourront être modifiés sans préavis.

Les commandes ne deviennent définitives que lorsque notre accusé de réception est parvenu à notre client. En conséquence, nous nous réservons toujours le droit d'accepter ou de refuser une commande.

Le fait de nous passer commande implique l'acceptation de nos conditions de vente — sauf conventions spéciales expressément acceptées de part et d'autre. — L'envoi de notre accusé de réception ne nous engage que dans ces limites et sous réserve d'accidents, grèves, ou autres cas de force majeure.

### LIVRAISONS.

Nos marchandises sont vendues, prises et agréées à nos usines ; elles voyagent aux risques et périls du destinataire, même lorsqu'elles sont expédiées franco. Il appartiendra à ce dernier de faire toutes réserves auprès des transporteurs, en cas de manquants, d'avaries, de retard, etc...

Les réserves doivent être confirmées par lettre recommandée, adressée à la gare qui délivre les marchandises, dans les trois jours qui suivent la réception.

Les commandes totalisant individuellement un poids minimum de 330 kg., pour une même destination, sont expédiées en régime ordinaire franco de port toutes gares grands réseaux de la France Continentale.

Toutefois, les chaudières à gaz sont livrées franco gare sans restriction de poids.

Les frais de livraison de gare à domicile sont toujours à la charge du client.

Nous nous réservons la faculté de modifier sans préavis le minimum de poids ci-dessus.

Le coût des documents d'expédition est facturé en même temps que les marchandises.

Seront facturés les frais de transport supplémentaires résultant d'un régime ou d'un mode de transport autre que le régime ordinaire ci-dessus mentionné.

### EMBALLAGES.

Nos marchandises, sauf les accessoires de chaudières et les chaudières à gaz, sont expédiées non emballées. Lorsque nos clients nous demandent spécialement l'emballage, celui-ci est facturé.

Les radiateurs ayant plus de 16 éléments pour les hauteurs de 1 m. et plus de 18 éléments pour les autres hauteurs, sont expédiés en plusieurs tronçons.

Les différents tronçons portent, sur les connexions, des repères dont il y a lieu de tenir compte au moment du montage.

### ANNULATION.

Aucune demande d'annulation ne sera prise en considération dans les cas suivants :

- 1<sup>o</sup> Passé le délai de 4 jours après l'envoi de l'accusé de réception ;
- 2<sup>o</sup> Si l'expédition est déjà faite ;
- 3<sup>o</sup> Pour les appareils spéciaux, si la fabrication est commencée.

### RETOUR DES MARCHANDISES.

Tout retour de marchandises doit faire l'objet d'un accord préalable. Ces retours sont toujours à faire à notre adresse à la gare d'expédition (Niederbronn, pour les chaudières et accessoires, Mertzwiller, pour les radiateurs fonte).

La non observation de cette règle générale occasionnerait des recherches et pertes de temps et des frais de réexpédition et de transport que nous devrions porter au débit du client.

Les pièces qui nous seront retournées pour échange devront nous parvenir en parfait état de revente. Dans le cas contraire, nous nous réservons de tenir compte des frais de remise en état et éventuellement de refuser la reprise des pièces inutilisables.

Sauf convention expresse de notre part, nous ne pouvons accepter le retour de marchandises ni à nos bureaux ni à nos dépôts.

Aucun paiement ne peut être suspendu tant que le retour n'a pas été accepté par nous et justifié par un avoir régulier.

### RÉCLAMATIONS.

Toute réclamation doit nous parvenir dans les quinze jours qui suivent la réception de la marchandise. Pendant un an à dater du jour d'expédition nous remplacerons les pièces présentant pour leur utilisation dans des conditions normales (chauffage à basse pression) des défauts de fabrication.

Dans le cas où une pièce semblerait présenter un défaut de fabrication, elle devra être retournée, après accord avec nous, comme il est stipulé ci-dessus. Elle sera examinée par notre Service de fabrication et si elle est reconnue défectueuse, nous fournirons gratuitement une nouvelle pièce en échange, mais notre responsabilité est limitée à cette fourniture et aucun remboursement, indemnité ou dommages et intérêts ne peuvent nous être demandés de ce chef, notamment pour les frais de dépose et de repose.

### OUTILS DE MONTAGE.

Demandés en même temps qu'une chaudière, ils sont facturés à leur prix habituel, mais nous créditons nos clients du montant de cette facture si les outils de montage sont rendus au complet franco gare

Niederbronn (Bas-Rhin) ou à notre dépôt de Paris, dans les 15 jours qui suivent l'arrivée de la chaudière à destination. Passé ce délai, les outils ne seront pas repris, la facture sera fermée.

Toute pièce mise hors service, ou non restituée, restera, bien entendu, facturée.

PAIEMENT. ULTIMHEAT<sup>®</sup>

VIRTUAL MUSEUM

Les factures sont envoyées soit directement par notre siège social de Niederbronn, ou par nos dépôts accrédités : elles sont payables à leur lieu d'émission. Nous n'acceptons en règlement que des valeurs françaises bancables. Toute commande comporte de plein droit élection de domicile à notre siège social à Niederbronn, même en cas de pluralité de défendeurs ou appel en garantie. Nos traites, même si elles sont acceptées, ne font pas dérogation à cette clause attributive de juridiction.

Tout acheteur traitant une première affaire avec notre Société ou n'ayant pas de compte ouvert chez nous doit en nous remettant sa commande, afin d'éviter tout retard, nous envoyer la valeur des articles demandés. A défaut de paiement à l'avance, une première commande est toujours livrée contre remboursement.

Au cours d'un marché ou d'un engagement, nous nous réservons le droit d'exiger des garanties de paiement suffisantes.

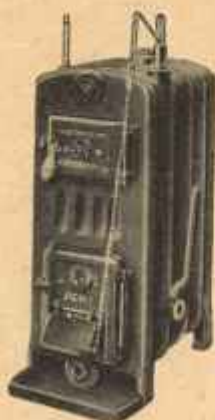
Les termes de paiement convenus avec nos clients ne peuvent être retardés par ceux-ci sous aucun prétexte. Si dans certains cas nous acceptons après entente, un report de paiement, l'escompte de 1 % est annulé au delà de 30 jours, et les intérêts de retard seront toujours débités au delà du terme de 90 jours, au taux des avances de la Banque de France majoré de 2 % (deux pour cent).

En cas de retard de paiement ou de non paiement d'une de nos factures toutes les sommes dues seront exigibles de suite, et nous nous réservons le droit d'annuler toutes les commandes en note, sans que cette annulation puisse entraîner pour nous, une contestation ou responsabilité quelconque.

# CHAUDIÈRES « DE DIETRICH »

P. E. N. 1

pour eau chaude



Chaudière P. E. N. 1  
sans jaquette



Chaudière P. E. N. 1  
avec jaquette calorifugée

## CARACTÉRISTIQUES

| N <sup>os</sup> | Surface de chauffe m <sup>2</sup> | Surface de grille m <sup>2</sup> | Puissance en calories | Surface de radiation extérieure m <sup>2</sup> | Contenance |              | Poids d'expéd. env. kg. |
|-----------------|-----------------------------------|----------------------------------|-----------------------|--|------------|--------------|-------------------------|
|                 |                                   |                                  |                       |  | eau litres | comb. litres |                         |
| 13              | 0.80                              | 0.048                            | 9.600                 | 1.0  | 19         | 20           | 126                     |
| 14              | 1.06                              | 0.072                            | 12.700                | 1.2  | 23         | 33           | 158                     |
| 15              | 1.32                              | 0.096                            | 15.850                | 1.4  | 28         | 46           | 190                     |
| 16              | 1.58                              | 0.120                            | 19.000                | 1.6  | 33         | 59           | 222                     |
| 17              | 1.84                              | 0.146                            | 22.100                | 1.8  | 38         | 72           | 254                     |

## ORIFICES

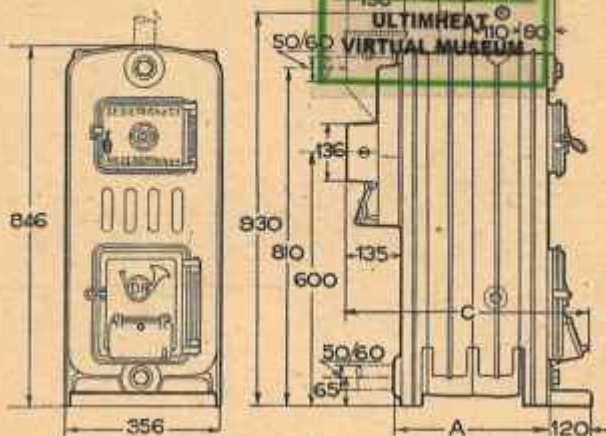
- 1 départ arrière 50×60 (2")
- 1 départ dessus 66×76 (2 1/2")\*
- 1 retour arrière 50×60 (2")
- 1 retour arrière 33×42 (1 1/4")

- 1 orifice en 26/34 (1") pour régulateur de tirage
- 1 orifice en 15/21 (1/2") pour thermomètre
- 1 réducteur pour robinet de vidange

\* Pour la P. E. N. 13 ce départ est en 50×60 (2").

# CHAUDIÈRES « DE DIETRICH »

P E N 1



DIMENSIONS PRINCIPALES en mm.

| P E N. 1 N° | A   | B   | C   |
|-------------|-----|-----|-----|
| 13          | 270 | 395 | 490 |
| 14          | 380 | 505 | 600 |
| 15          | 490 | 615 | 710 |
| 16          | 600 | 725 | 820 |
| 17          | 710 | 835 | 930 |

**Exécution normale.** — Chaudière assemblée, grille oscillante, buse de fumée à axe horizontal, robinet de vidange 15/21 ( $\frac{1}{2}$ "').

**Sur demande spéciale sans supplément de prix :**

buse de fumée à axe vertical,  
réductions pour orifices de départ et de retour.

**Sur demande spéciale avec supplément de prix :**

bavette de cendrier en fonte,  
tiroir cendrier intérieur en tôle,  
jaquette calorifugée en tôle doublée de feutre.

**Outils de chauffe.** — Les outils de chauffe comprennent : 1 pique-feu, une raclette, une brosse avec tige, un seau de chargement. Ils sont toujours livrés avec la chaudière et facturés à part.



# CHAUDIÈRES « DE DIETRICH »

P E N. 2

pour eau chaude



Chaudière P E N. 2  
sans jaquette



Chaudière P E N. 2  
avec jaquette calorifugée

## CARACTÉRISTIQUES

| N <sup>o</sup> | Surface de chauffe m <sup>2</sup> | Surface de grille m <sup>2</sup> | Puissance en calories | Surface de radiation extérieure m <sup>2</sup> | Contenance |              | Poids d'expéd. env. kg. |
|----------------|-----------------------------------|----------------------------------|-----------------------|--|------------|--------------|-------------------------|
|                |                                   |                                  |                       |  | eau litres | comb. litres |                         |
| 24             | 1,80                              | 0,090                            | 21.600                | 1,7  | 31         | 54           | 231                     |
| 25             | 2,14                              | 0,120                            | 25.700                | 2,0  | 37         | 75           | 274                     |
| 26             | 2,48                              | 0,150                            | 29.800                | 2,3  | 43         | 96           | 318                     |
| 27             | 2,82                              | 0,180                            | 33.900                | 2,6  | 49         | 117          | 361                     |
| 28             | 3,16                              | 0,210                            | 38.000                | 2,9  | 55         | 138          | 405                     |

## ORIFICES

1 départ arrière 66 × 76 (2 1/2")

1 départ deusua 66 × 76 (2 1/2")

1 retour arrière 66 × 76 (2 1/2")

1 retour arrière 33 × 42 (1 1/4")

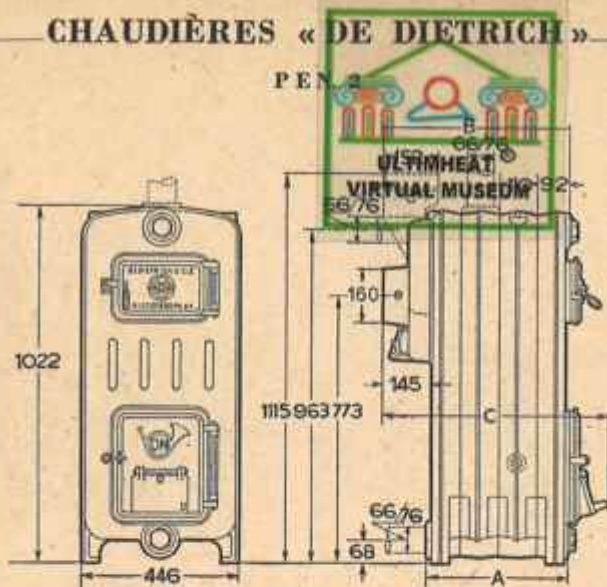
Sur chaque type de chaudière :

1 orifice en 26/34 (1") pour régulateur de tirage,

1 orifice en 15/21 (1/2") pour thermomètre,

1 réducteur pour robinet de vidange.

# CHAUDIÈRES « DE DIETRICH »



DIMENSIONS PRINCIPALES en mm.

| P.E.N. 2 N° | A   | B   | C    |
|-------------|-----|-----|------|
| 24          | 404 | 537 | 645  |
| 25          | 514 | 647 | 755  |
| 26          | 624 | 757 | 865  |
| 27          | 734 | 867 | 975  |
| 28          | 844 | 977 | 1085 |

**Exécution normale.** — Chaudière assemblée, grille oscillante, buse de fumée à axe horizontal, robinet de vidange 15/21 ( $\frac{1}{2}$ "').

**Sur demande spéciale sans supplément de prix :**

buse de fumée à axe vertical,  
réductions pour orifices de départ et retour.

**Sur demande spéciale avec supplément de prix :**

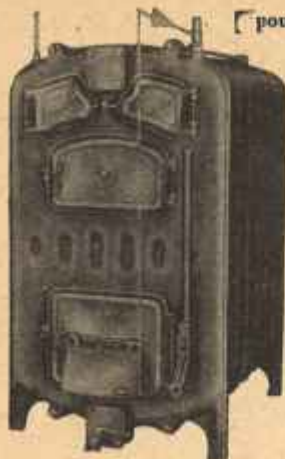
bavette de cendrier en fonte,  
tiroir cendrier intérieur en tôle,  
jaquette calorifugée en tôle doublée de feutre.

**Outils de chauffe.** — Les outils de chauffe comprennent : 1 pique-feu, une raclette, 1 brosse avec tige, 1 pelle. Ils sont toujours livrés avec la chaudière et facturés à part.

# CHAUDIÈRES « DE DIETRICH »

PEN. 3

pour eau chaude



Exécution normale



Exécution normale, avec jaquette calorifugée et façade enlevée montrant la circulation des gaz

## CARACTÉRISTIQUES

| N°  | Nombre de sections | Surface de chauffe m <sup>2</sup> | Surface de grille m <sup>2</sup> | Puissance en calories | Contenance |                 | Poids approxim. d'expéd. kg. |
|-----|--------------------|-----------------------------------|----------------------------------|-----------------------|------------|-----------------|------------------------------|
|     |                    |                                   |                                  |                       | eau litres | combust. litres |                              |
| 34  | 4                  | 3,5                               | 0,180                            | 42.000                | 91,6       | 97              | 500                          |
| 35  | 5                  | 4,3                               | 0,255                            | 51.600                | 111,8      | 136             | 600                          |
| 36  | 6                  | 5,1                               | 0,330                            | 61.200                | 132        | 175             | 700                          |
| 37  | 7                  | 5,9                               | 0,405                            | 70.800                | 152,2      | 214             | 800                          |
| 38  | 8                  | 6,7                               | 0,480                            | 80.400                | 172,4      | 253             | 900                          |
| 39  | 9                  | 7,5                               | 0,555                            | 90.000                | 192,6      | 292             | 1 000                        |
| 310 | 10                 | 8,3                               | 0,630                            | 99.600                | 212,8      | 331             | 1 100                        |

NOTA : Pour le chauffage au mazout *uniquement* nous pouvons livrer des chaudières à 11 et 12 éléments.

### ORIFICES - Élément avant :

- 1 bride départ taraudée suivant demande — max. 90/102 (3 1/2")
- 1 bride taraudée en 20/27 (3/4") pour robinet de vidange,
- 1 orifice en 26/34 pour régulateur,
- 1 orifice en 15/21 (1/2") pour thermomètre.

### Élément arrière :

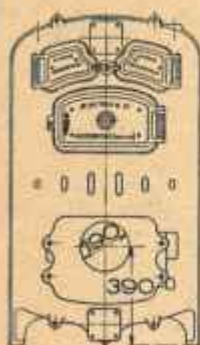
- 1 bride retour taraudée suivant demande — max. 90/102,
- 1 bride départ taraudée suivant demande — max. 90/102.

NOTA : Sur demande, sans supplément de prix, la bride prévue sur l'élément avant, taraudée en 20/27 pour robinet de vidange peut être livrée pour un 2<sup>e</sup> retour avec taraudage jusqu'à 90/102.

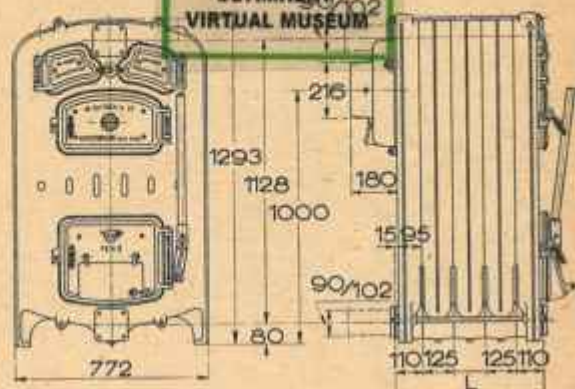
# CHAUDIÈRES « DE DIETRICH »

P E N 3  
pour eau chaude

ULTIMHEAT<sup>®</sup>  
VIRTUAL MUSEUM



Exécution mazout



Exécution normale

DIMENSIONS PRINCIPALES en mm.  
pour les deux exécutions.

| N° | 34  | 35  | 36  | 37  | 38  | 39   | 310  | 311                      | 312  |
|----|-----|-----|-----|-----|-----|------|------|--------------------------|------|
| L. | 470 | 595 | 720 | 845 | 970 | 1095 | 1220 | 1345                     | 1470 |
|    |     |     |     |     |     |      |      | Pour mazout<br>seulement |      |

**Exécution normale :** Chaudière non assemblée, grille oscillante, robinet de vidange, un jeu d'outils de chauffe.

**Sur demande spéciale, avec supplément de prix :**

jaquette calorifugée,  
coude de départ N° 436 } voir page 22.  
coude de retour N° 437 }

**Exécution H (pour mazout) :**

chaudière livrée sans grilles et sans plaque avant de foyer, porte de cendrier remplacée par plaque de fonte percée d'un trou de  $\varnothing$  190 mm. pour le passage du brûleur.

Seuls les outils de nettoyage (raclette et écouvillon) sont livrés.

**Sur demande, avec supplément de prix :** Tout pour permettre le retour de marche au charbon, porte de cendrier, grille oscillante complète, plaque avant de foyer, grille verticale, jeu d'outils de chauffe complet.

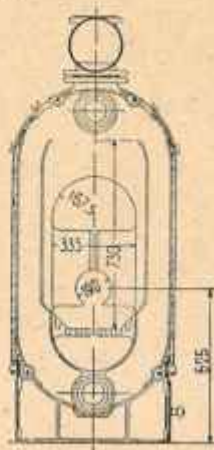
# CHAUDIÈRES « DE DIETRICH »

SÉRIE II - v

pour vapeur basse pression



Série II-v,  
exécution normale



Série II-v,  
exécution H (mazout)

## CARACTÉRISTIQUES

| N°   | Nombre d'alim. | Surface de chauffe  |                       | Surface de grille | Puiss. en calories | Contenance    |                 | Orifices normaux |        | Poids appr. d'exp. kg. |
|------|----------------|---------------------|-----------------------|-------------------|--------------------|---------------|-----------------|------------------|--------|------------------------|
|      |                | tot. m <sup>2</sup> | menil. m <sup>2</sup> |                   |                    | en eau litres | en comb. litres | départ           | retour |                        |
| 520  | 5              | 4,8                 | 4,20                  | 0,15              | 33.600             | 115           | 100             | 50/60            | 33/42  | 780                    |
| 620  | 6              | 6,0                 | 5,25                  | 0,20              | 42.000             | 134           | 125             | 50/60            | 33/42  | 900                    |
| 720  | 7              | 7,2                 | 6,30                  | 0,25              | 50.400             | 153           | 150             | 66/76            | 40/49  | 1020                   |
| 820  | 8              | 8,4                 | 7,35                  | 0,30              | 58.800             | 172           | 175             | 66/76            | 40/49  | 1140                   |
| 920  | 9              | 9,6                 | 8,40                  | 0,35              | 67.200             | 191           | 200             | 66/76            | 50/60  | 1260                   |
| 1020 | 10             | 10,8                | 9,45                  | 0,40              | 75.600             | 210           | 225             | 80/90            | 50/60  | 1380                   |
| 1120 | 11             | 12,0                | 10,50                 | 0,45              | 84.000             | 229           | 250             | 80/90            | 50/60  | 1500                   |
| 1220 | 12             | 13,2                | 11,55                 | 0,50              | 92.400             | 248           | 275             | 80/90            | 50/60  | 1620                   |

### ORIFICES : élément AVANT :

- 1 bride taraudée en 20/27 (3/4") pour robinet de vidange,
- 1 orifice en 26/34 (1") pour régulateur,
- 1 bride support de manomètre.

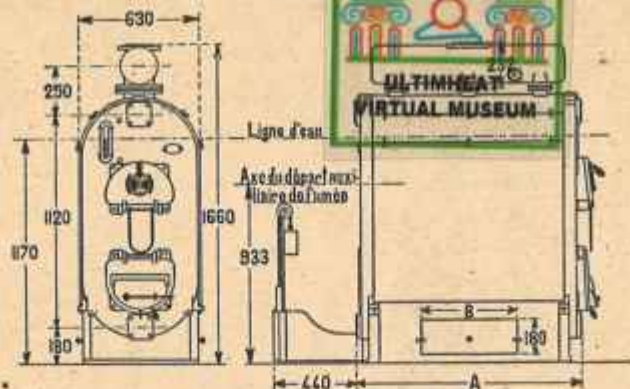
### élément ARRIÈRE :

- 1 bride retour taraudée comme indiqué ci-dessus ou suivant demande.

Départ de vapeur : situé au milieu du collecteur de vapeur et muni d'une bride taraudée comme indiqué ci-dessus ou suivant demande.

# CHAUDIÈRES « DE DIETRICH »

SÉRIE II-v



Dimensions principales en mm.

| N°  | 520 | 620 | 720 | 820  | 920  | 1020 | 1120 | 1220 |
|-----|-----|-----|-----|------|------|------|------|------|
| A = | 675 | 800 | 925 | 1050 | 1175 | 1300 | 1425 | 1550 |
| B = | 340 | 465 | 500 |      |      |      |      |      |

**Exécution normale :**

- Chaudière non assemblée
- Jaquette calorifugée
- Collecteur de vapeur
- Niveau d'eau à reflets
- Départ de fumée latéral
- Robinets de vidange 20/27 (3/4")
- Robinets de jauge
- Régulateur à membrane
- Manomètre
- Sifflet excès de pression
- Outils de chauffe
- Brides de départ et de retour.

**Sur demande spéciale avec supplément de prix :**

- Chaudière assemblée et emballée (collecteur emballé à part).
- Départ de fumée en caniveau (il est fourni une 2<sup>e</sup> plaque latérale de socle).
- Départ de fumée par boîte arrière (socle spécial avec ouverture arrière et boîte à fumée avec registre, poulie et contrepois).
- Départ auxiliaire de fumée N° II-417.
- Coudes de retour N°s 436 et 437.

ACCESSOIRES voir pages 22, 23, 26, 27 et 28

**EXÉCUTION H :**

Les chaudières Série II-v commandées en exécution H (mazout) sont livrées sans supplément de prix avec façade spéciale comportant une ouverture pour le passage du bec du brûleur et une plaque pleine remplaçant la porte de cendrier.

Seuls les outils de nettoyage (raclette et écouvillon) sont livrés.

**Sur demande spéciale :**

- sans supplément de prix : fourniture du régulateur et du jeu complet d'outils de chauffe ;
- avec supplément de prix : fourniture de la porte de cendrier, de la plaque avant de foyer et d'un tampon obturateur fermant l'orifice du brûleur et permettant la marche au charbon.

# CHAUDIÈRES « DE DIETRICH »

D 4

pour eau chaude et pour vapeur  
basse pression



Eau chaude



Vapeur basse pression

## CARACTÉRISTIQUES

| N <sup>o</sup>    | Nombre de sections | Surface de chauffe m <sup>2</sup> | Surface de grillo m <sup>2</sup> | Puissance en calories | Contenance en |              | Poids approx. d'expéd. kg. |
|-------------------|--------------------|-----------------------------------|----------------------------------|-----------------------|---------------|--------------|----------------------------|
|                   |                    |                                   |                                  |                       | eau litres    | comb. litres |                            |
| <b>EAU CHAUDE</b> |                    |                                   |                                  |                       |               |              |                            |
| D 46              | 6                  | 9,3                               | 0,484                            | 83.700—93.000         | 170           | 430          | 1375                       |
| D 47              | 7                  | 11,9                              | 0,594                            | 99.000—110.000        | 196           | 495          | 1534                       |
| D 48              | 8                  | 12,7                              | 0,704                            | 114.300—127.000       | 216           | 560          | 1694                       |
| D 49              | 9                  | 14,4                              | 0,814                            | 129.600—144.000       | 236           | 625          | 1853                       |
| D 410             | 10                 | 16,1                              | 0,924                            | 144.900—161.000       | 256           | 690          | 2013                       |
| D 411             | 11                 | 17,8                              | 1,034                            | 160.200—178.000       | 276           | 755          | 2172                       |
| D 412             | 12                 | 19,5                              | 1,144                            | 175.500—195.000       | 296           | 820          | 2332                       |
| D 413             | 13                 | 21,2                              | 1,254                            | 190.800—212.000       | 316           | 885          | 2491                       |
| D 414             | 14                 | 22,9                              | 1,364                            | 206.100—229.000       | 336           | 950          | 2651                       |
| D 415H            | 15                 | 24,6                              | 1,474                            | 221.400—246.000       | 356           | 1015         | 2810                       |
| D 416H            | 16                 | 26,3                              | 1,584                            | 236.700—263.000       | 376           | 1080         | 2970                       |
| <b>VAPEUR</b>     |                    |                                   |                                  |                       |               |              |                            |
| D 460             | 6                  | 9,3                               | 0,484                            | 74.400—83.700         | 124           | 430          | 1390                       |
| D 470             | 7                  | 11,9                              | 0,594                            | 88.000—99.000         | 137           | 495          | 1549                       |
| D 480             | 8                  | 12,7                              | 0,704                            | 101.600—114.300       | 151           | 560          | 1708                       |
| D 490             | 9                  | 14,4                              | 0,814                            | 115.200—129.600       | 164           | 625          | 1867                       |
| D 4100            | 10                 | 16,1                              | 0,924                            | 128.800—144.000       | 178           | 690          | 2026                       |
| D 4110            | 11                 | 17,8                              | 1,034                            | 142.400—160.200       | 191           | 755          | 2185                       |
| D 4120            | 12                 | 19,5                              | 1,144                            | 151.000—175.500       | 205           | 820          | 2344                       |
| D 4130            | 13                 | 21,2                              | 1,254                            | 169.600—190.800       | 218           | 885          | 2503                       |
| D 4140            | 14                 | 22,9                              | 1,364                            | 183.200—206.100       | 232           | 950          | 2662                       |
| D 4150H           | 15                 | 24,6                              | 1,474                            | 196.800—221.400       | 246           | 1015         | 2821                       |
| D 4160H           | 16                 | 26,3                              | 1,584                            | 210.400—236.700       | 260           | 1080         | 2980                       |

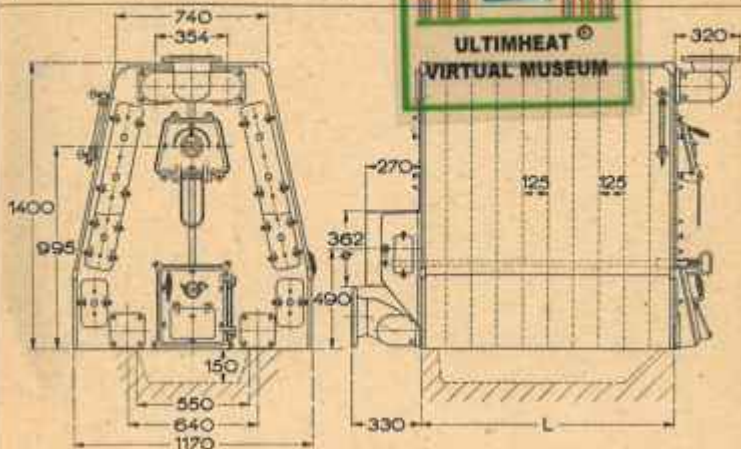
Pour les chaudières à vapeur, la surface de chauffe mouillée est les  $\frac{7}{8}$  de la surface totale, qui est celle indiquée.

Pour l'exécution des chaudières devant être équipées avec brûleurs à mazout ou à charbon, voir pages 18 et 19.

# CHAUDIÈRES « DE DIETRICH »

D 4

pour eau chaude et pour vapeur basse pression



| N° | 46  | 47  | 48   | 49   | 410  | 411  | 412  | 413  | 414  | 415  | 416  |
|----|-----|-----|------|------|------|------|------|------|------|------|------|
|    | 460 | 470 | 480  | 490  | 4100 | 4110 | 4120 | 4130 | 4140 | 4150 | 4160 |
| L  | 750 | 875 | 1000 | 1125 | 1250 | 1375 | 1500 | 1625 | 1750 | 1875 | 2000 |

## Exécution normale :

Éléments à combustion supérieure à grille fixe

- 1 collecteur de départ N° 26
- 1 collecteur de retour N° 49
- 1 collecteur de fumée N° 31a
- 1 jaquette calorifugée complète

Chargement en façade seulement

- 2 robinets de vidange 20/27 (3/4")
- 1 jeu d'outils de chauffe.

Pour chaudière à vapeur seulement.

- 2 robinets de jauge
- 1 régulateur à membrane
- 1 sifflet excès de pression
- 1 manomètre
- 1 niveau d'eau à tube
- 1 collecteur de départ supplémentaire pour chaudières D 4100 à D 4160.

Accessoires voir pages 22, 23, 26, 27 et 28.

## Sur demande spéciale :

1° sans supplément de prix :

- 2 brides taraudées ou à mandriner maximum 169 mm. (à préciser à la commande, voir page 23)

1 porte de chargement supérieur

- 1 collecteur de retour N° 58 en remplacement du collecteur N° 49.

2° avec supplément de prix :

grille oscillante

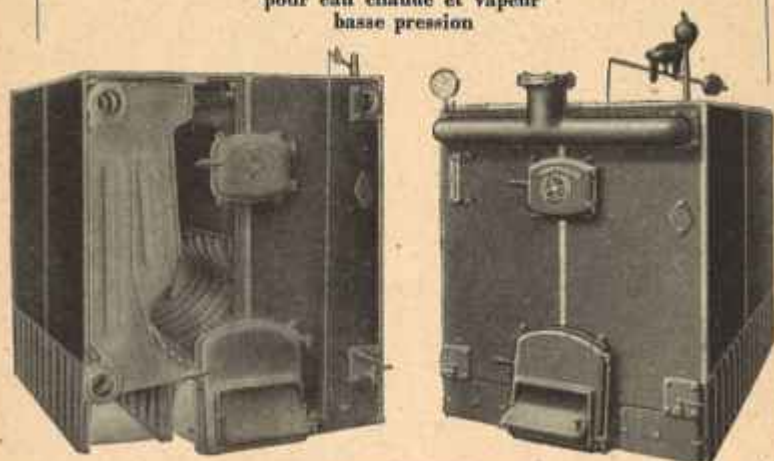
collecteur de départ supplémentaire N° 26

départ auxiliaire de fumée N° D 4-86.



# CHAUDIÈRES « DE DIETRICH »

SÉRIE V  
pour eau chaude et vapeur  
basse pression



## CARACTÉRISTIQUES

| N°                | Nombre de sections | Surface de chauffe m <sup>2</sup> | Surface de grille m <sup>2</sup> | Puissance en calories | Contenance en |              | Poids approx. d'expéd. kg. |
|-------------------|--------------------|-----------------------------------|----------------------------------|-----------------------|---------------|--------------|----------------------------|
|                   |                    |                                   |                                  |                       | eau litres    | comb. litres |                            |
| <b>EAU CHAUDE</b> |                    |                                   |                                  |                       |               |              |                            |
| 75                | 7                  | 19                                | 0,740                            | 152.000               | 585           | 530          | 3175                       |
| 85                | 8                  | 22                                | 0,882                            | 176.000               | 650           | 630          | 3490                       |
| 95                | 9                  | 25                                | 1,024                            | 200.000               | 715           | 730          | 3805                       |
| 105               | 10                 | 28                                | 1,166                            | 224.000               | 780           | 830          | 4120                       |
| 115               | 11                 | 31                                | 1,308                            | 248.000               | 845           | 930          | 4435                       |
| 125               | 12                 | 34                                | 1,450                            | 272.000               | 910           | 1030         | 4750                       |
| 135               | 13                 | 37                                | 1,592                            | 296.000               | 975           | 1130         | 5065                       |
| 145               | 14                 | 40                                | 1,734                            | 320.000               | 1040          | 1230         | 5380                       |
| 155H              | 15                 | 43                                | 1,876                            | 344.000               | 1105          | 1330         | 5695                       |
| 165H              | 16                 | 46                                | 2,018                            | 368.000               | 1170          | 1430         | 6010                       |
| <b>VAPEUR</b>     |                    |                                   |                                  |                       |               |              |                            |
| 750               | 7                  | 19                                | 0,740                            | 133.000               | 415           | 530          | 3195                       |
| 850               | 8                  | 22                                | 0,882                            | 154.000               | 460           | 630          | 3510                       |
| 950               | 9                  | 25                                | 1,024                            | 175.000               | 505           | 730          | 3825                       |
| 1050              | 10                 | 28                                | 1,166                            | 196.000               | 550           | 830          | 4140                       |
| 1150              | 11                 | 31                                | 1,308                            | 217.000               | 595           | 930          | 4455                       |
| 1250              | 12                 | 34                                | 1,450                            | 238.000               | 640           | 1030         | 4770                       |
| 1350              | 13                 | 37                                | 1,592                            | 259.000               | 685           | 1130         | 5085                       |
| 1450              | 14                 | 40                                | 1,734                            | 280.000               | 730           | 1230         | 5400                       |
| 1550H             | 15                 | 43                                | 1,876                            | 301.000               | 775           | 1330         | 5715                       |
| 1650H             | 16                 | 46                                | 2,018                            | 322.000               | 820           | 1430         | 6030                       |

Pour les chaudières à vapeur la surface de chauffe mouillée est les 7/8 de la surface de chauffe totale, qui est celle indiquée.

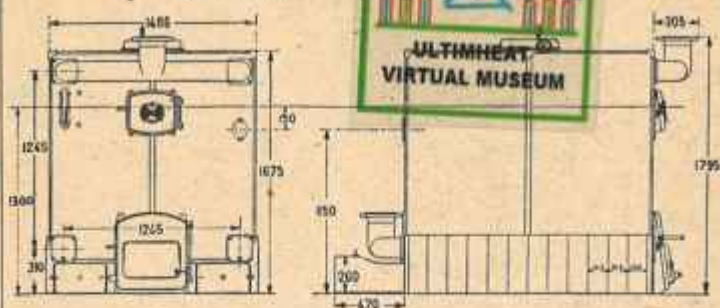
Pour l'exécution des chaudières devant être équipées avec brûleurs à mazout ou à charbon, voir pages 18 et 19.

NOTA : Pour les chaudières Série V exécution H la puissance peut être estimée de 8 à 10.000 calories par m<sup>2</sup> de surface de chauffe.

# CHAUDIÈRES « DE DIETRICH »

SÉRIE V

pour eau chaude et vapeur basses pressions



| N°                 | 75   | 85   | 95   | 105  | 115  | 125  | 135  | 145  | 155  | 165  |
|--------------------|------|------|------|------|------|------|------|------|------|------|
|                    | 750  | 850  | 950  | 1050 | 1150 | 1250 | 1350 | 1450 | 1550 | 1650 |
| Long. de chaudière | 1042 | 1184 | 1326 | 1468 | 1610 | 1752 | 1894 | 2036 | 2178 | 2320 |

## Exécution normale :

Éléments à combustion inférieure à grille fixe

- 1 collecteur de départ N° V-30
- 1 collecteur de retour N° V-30
- Jaquette calorifugée complète
- 2 boîtes de fumée avec registres
- Chargement en façade seulement
- 2 robinets de vidange
- 1 jeu d'outils de chauffe.

pour chaudière à vapeur seulement.

- Niveau d'eau à reflets
- 2 robinets de jauge
- 1 régulateur à membrane
- 1 sifflet excès de pression
- 1 manomètre
- 1 collecteur de départ supplémentaire pour chaudières 1050 à 1650.

Accessoires voir pages 22, 23, 26, 27 et 28.

## Sur demande spéciale :

### 1° sans supplément de prix :

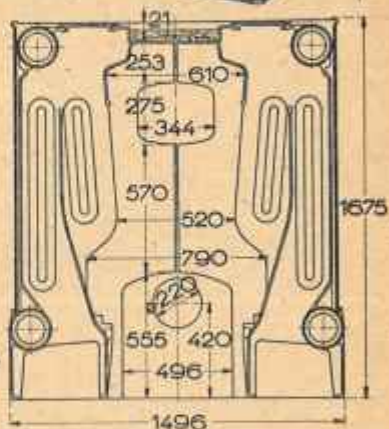
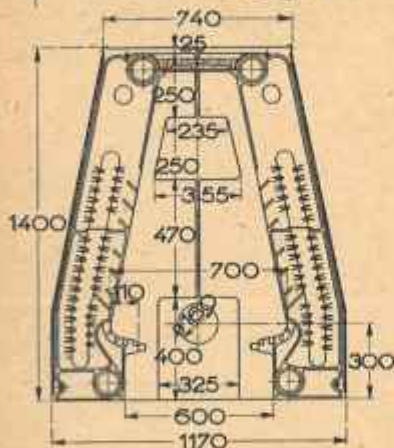
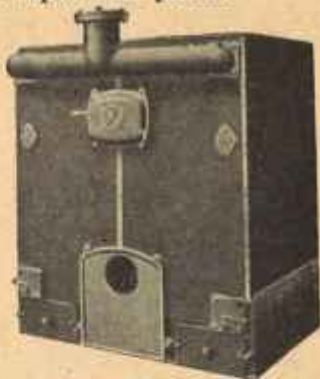
- 2 brides taraudées ou à mandriner suivant demande  $\varnothing$  max. 178 mm. (à préciser à la commande, voir page 23).
- 2 tampons inf. de nettoyage supplémentaires en remplacement des boîtes de fumée (départ en caniveau).
- Porte de chargement supérieur.

### 2° avec supplément de prix :

- Collecteur de retour N° V-81 en remplacement du collecteur V-30.
- Collecteur de départ supplémentaire N° V-30.
- Collecteur de fumée V-27 avec registre.
- Départ auxiliaire de fumée N° V-188.

# CHAUDIÈRES « DE DIETRICH »

SÉRIE D 4-H pour brûleurs à huiles lourdes SÉRIE V-H  
pour eau chaude et pour vapeur basse pression



L'exécution H est identique à l'exécution normale pour chaudières D 4 et Série V sauf :

Éléments à combustion supérieure sans grille ;

Plaques de ciel en réfractaire éliminant le chargement supérieur ;

Plaque de fermeture de foyer percée d'un trou remplaçant la porte de cendrier.

Chaudière livrée sans régulateur, sans ringard et sans râble.

Sur demande spéciale :

sans supplément de prix :

Remplacement de la plaque de foyer par une porte de cendrier complète ;  
 fourniture des plaques avant et arrière de foyer ;  
 fourniture du régulateur (pour chaudière vapeur) ;  
 fourniture d'un ringard et d'un râble.

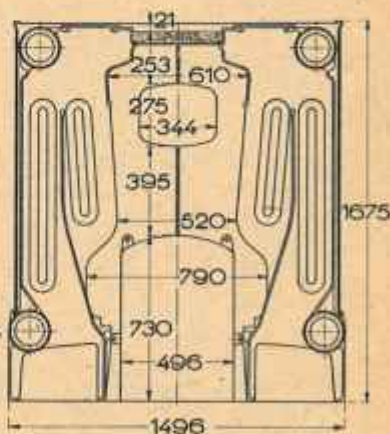
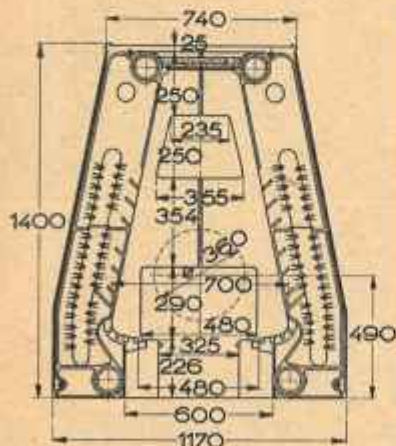
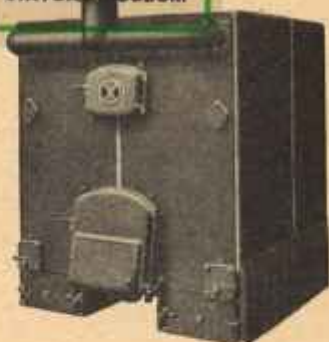
avec supplément de prix :

Fourniture de la grille et de ses accessoires (grille oscillante pour D 4, barreaux amovibles pour Série V) ;  
 fourniture de la plaque de fermeture de foyer en plus de la porte de cendrier.

# CHAUDIÈRES « DE DIETRICH »

avec façade spéciale pour brûleurs à charbon  
**SÉRIE D 4-H**  
 pour eau chaude et pour vapeur basse pression

**SÉRIE V-H**  
**ULTIMHEAT**®  
**VIRTUAL MUSEUM**



Les chaudières D 4-H et série V-H peuvent être livrées sur demande et moyennant un supplément de prix avec façade spéciale pour brûleur à charbon comportant pour la chaudière D 4 une porte de décrassage à double battant et pour la chaudière série V une porte surélevée.

Les chaudières D 4 et série V demandées pour brûleurs à charbon sont livrées avec ces façades et à part cette modification en exécution H (voir ci-contre).

# CHAUDIÈRES A GAZ «DE DIETRICH»

pour eau chaude

TYPE PENGAZ

Vue d'une chaudière Pengaz  
avec jaquette émaillée

## NOTICE DESCRIPTIVE

Ces nouvelles chaudières ont été conçues de façon à permettre l'utilisation du gaz comme combustible pour les petites installations de chauffage central dans les meilleures conditions possibles. Elles ont obtenu l'estampille NF, ATG en tant que chaudières à gaz. Cette estampille garantit formellement à l'usager un fonctionnement sans aléa dans des conditions très économiques.

Au point de vue solidité, ces nouvelles chaudières «PENGAZ» bénéficient des qualités bien connues des chaudières P E N dont la réputation n'est plus à faire. Elles présentent l'énorme avantage de pouvoir, le cas échéant, être transformées rapidement et à peu de frais, en chaudières à charbon, ce qui garantit les usagers contre tout risque de manque de gaz ou d'augmentation trop importante du prix de ce combustible.

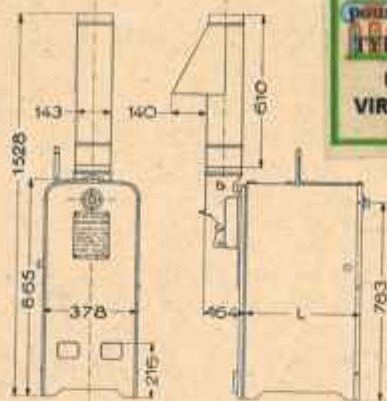
Les brûleurs spéciaux dont ces chaudières sont munies, entièrement construits dans nos usines, assurent un fonctionnement rigoureusement parfait, aussi silencieux à l'allumage qu'à l'extinction et éliminent complètement toute possibilité de prise de feu à l'injecteur. Leur conception particulièrement étudiée et la présence de chicane en fonte à l'intérieur des chaudières permettent d'obtenir des rendements globaux comparables ou même supérieurs à ceux des meilleures chaudières existant sur le marché.

L'équipement de sécurité conforme aux normes en vigueur assure aux usagers une sécurité absolue d'utilisation.

La valve est conçue de façon à permettre l'adjonction d'une régulation par thermostat placé dans une pièce ou d'une horloge déterminant l'allumage et l'extinction automatiques.



# CHAUDIÈRES A GAZ «DE DIETRICH»



pour eau chaude  
**TYPE PENGAZ**  
**ULTIMHEAT**<sup>®</sup>  
**VIRTUAL MUSEUM**

| Pengaz N° | L mm. |
|-----------|-------|
| 13        | 350   |
| 14        | 460   |
| 15        | 570   |
| 16        | 680   |

## CARACTÉRISTIQUES

| N° | Puissance en calories | Débit horaire maximum de gaz litres/heure | Surface radiation extérieure m² | Contenance en eau litres | Poids d'expédition |                                 |
|----|-----------------------|---|---------------------------------|--------------------------|--------------------|---------------------------------|
|    |                       |   |                                 |                          | Exécution normale  | Exécution av. jaquette émaillée |
| 13 | 10.000                | 2.780 l/h                                 | 1,00                            | 19                       | 137                | 163                             |
| 14 | 14.000                | 3.900 l/h                                 | 1,20                            | 23                       | 167                | 196                             |
| 15 | 17.000                | 4.720 l/h                                 | 1,40                            | 28                       | 199                | 232                             |
| 16 | 20.000                | 5.660 l/h                                 | 1,60                            | 33                       | 226                | 262                             |

Les puissances et les débits horaires s'entendent pour du gaz à 4.500 cal/m<sup>3</sup> mesuré sous la pression de 760 mm. de mercure et de densité 0,50.

Orifices d'arrivée du gaz : Pengaz 13 et 14 : 20×27  
 Pengaz 15 et 16 : 26×34

### EXÉCUTION NORMALE :

Chaudière livrée montée avec jaquette calorifugée entourant la chaudière sur 3 faces, recouverte d'une peinture émail blanc résistant à la chaleur. Coupe tirage orientable en aluminium poli.

Brûleur spécial « DE DIETRICH ».

Thermostat et équipement Théobald avec régulateur de pression de gaz, valve et veilleuse spéciale assurant une sécurité totale, conformes aux normes en vigueur.

**EXÉCUTION STANDARD :** Exécution identique à la précédente, mais sur demande la jaquette est livrée en tôle noire non peinte.

**EXÉCUTION SIMPLIFIÉE :** Chaudière livrée sans jaquette calorifugée, tous les autres accessoires restant identiques.

Les orifices et retours d'eau, ainsi que les dimensions des éléments, sont les mêmes que ceux de la chaudière P-E-N correspondante.



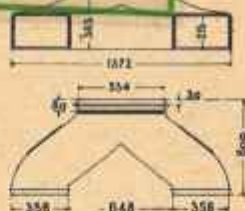
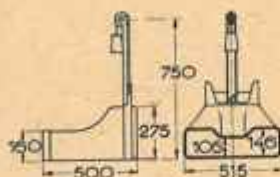
# CHAUDIÈRES « DE DIETRICH »

## — ACCESSOIRES —

### COLLECTEURS ET BOÎTES DE FUMÉE

POUR SÉRIE II-v  
Boîtes de fumée N° 171  
(avec registre)

BOÎTE SÉRIE V  
Collecteur de fumée N° V. 27

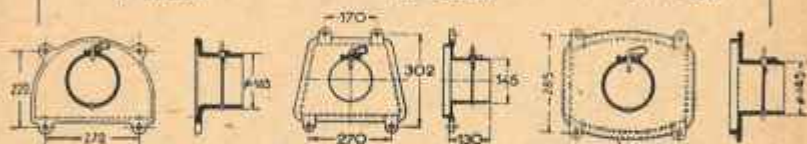


### DÉPARTS AUXILIAIRES DE FUMÉE

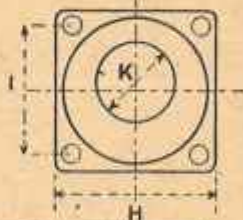
POUR SÉRIE II-v  
N° II-417

POUR D 4  
N° D 4-86

POUR SÉRIE V  
N° V-188



Brides rondes ou carrées



| Chaudières          | Brides N° alésés | Brides N° taraudés | H   | I   | K               | Dimen. max. du tube | Pour collecteur N° |
|---------------------|------------------|--------------------|-----|-----|-----------------|---------------------|--------------------|
| Série II-v et Pen 3 | 526              | 538                | 185 | 148 | suivant demande | 102                 | H=D du coude       |
| D 4                 | 330              | 320                | 290 | 240 | suivant demande | 169                 | 26 et 49           |
|                     | 445              | 435                | 239 | 192 | suivant demande | 139                 | 58                 |
| Série V             | 330              | 320                | 290 | 240 | suivant demande | 178                 | V-30               |
|                     | 541              | 529                | 226 | 179 | suivant demande | 128                 | V-81               |
| Série II-v et Pen 3 | 661              | 621                | 130 | 96  | suivant demande | 102                 |                    |
| D 4 et Série V      | 674              | 661                | 170 | 127 | suivant demande | 130                 |                    |

Brides rondes

Brides carrées

Sur demande, les orifices peuvent être livrés excentrés.



# CHAUDIÈRES « DE DIETRICH »

## SECTIONS en dm<sup>2</sup>

à donner aux cheminées suivant la puissance des chaudières et la hauteur des cheminées

| Puissance en calor./horaires | Hauteur en mètres   |      |      |      |      |      |
|------------------------------|---|------|------|------|------|------|
|                              | 5   | 10   | 15   | 20   | 25   | 30   |
| 10.000                       | Les règlements de police du département de la Seine imposent un minimum de 4 dm <sup>2</sup> (20×20). |      |      |      |      |      |
| 20.000                       | Les règlements de police du département de la Seine imposent un minimum de 4 dm <sup>2</sup> (20×20). |      |      |      |      |      |
| 30.000                       | Les règlements de police du département de la Seine imposent un minimum de 4 dm <sup>2</sup> (20×20). |      |      |      |      |      |
| 40.000                       | 5,5   | 4,1  | —    | —    | —    | —    |
| 50.000                       | —   | 5,0  | 4,2  | —    | —    | —    |
| 60.000                       | —   | 6,1  | 5,0  | 4,5  | —    | —    |
| 70.000                       | —   | 7,1  | 5,8  | 5,1  | 4,6  | 4,1  |
| 80.000                       | —   | 8,0  | 6,5  | 5,7  | 5,0  | 4,7  |
| 100.000                      | —   | 10,0 | 8,2  | 7,1  | 6,3  | 5,8  |
| 150.000                      | —   | —    | 12,2 | 10,8 | 9,7  | 8,8  |
| 200.000                      | —   | —    | 16,4 | 14,2 | 12,7 | 11,6 |
| 250.000                      | —   | —    | 20,8 | 17,7 | 15,8 | 14,5 |
| 300.000                      | —   | —    | 24,6 | 21,2 | 19,0 | 17,3 |
| 400.000                      | —   | —    | 32,8 | 28,4 | 25,3 | 23,1 |
| 500.000                      | —   | —    | 41,0 | 35,4 | 31,7 | 29,0 |
| 600.000                      | —   | —    | —    | 42,6 | 38,2 | 34,9 |
| 700.000                      | —   | —    | —    | 49,7 | 44,5 | 40,7 |
| 800.000                      | —   | —    | —    | 56,8 | 50,8 | 46,3 |
| 900.000                      | —   | —    | —    | —    | 57,0 | 52,2 |
| 1.000.000                    | —   | —    | —    | —    | 63,4 | 58,0 |

Ces sections et ces hauteurs ne sont données qu'à titre indicatif, car ces chiffres peuvent varier d'une façon sensible suivant l'état même de la cheminée.

Pour assurer un tirage suffisant il faut avant tout :

- que la cheminée utilisée soit étanche,
- qu'elle ne soit pas commune à d'autres foyers,
- quelle ne soit pas obstruée par un corps étranger ou par un tuyau de raccordement trop enfoncé,
- quelle dépasse d'un mètre au moins le faîtage de la maison ou les obstacles proches (pignon voisin par exemple).

# CHAUDIÈRES « DE DIETRICH »

**DIAMÈTRES THÉORIQUES A ADOPTER POUR LES ORIFICES  
DE DÉPART EN CAS DE CHAUDIÈRES A VAPEUR**



| Chaudière<br>N° | 1 départ<br>mm. | 2 départs<br>mm. |
|-----------------|-----------------|------------------|
| D 460           | 90              | 66               |
| D 470           | 102             | 72               |
| D 480           | 110             | 78               |
| D 490           | 117             | 83               |
| D 4100          | 124             | 88               |
| D 4110          | —               | 92               |
| D 4120          | —               | 96               |
| D 4130          | —               | 100              |
| D 4140          | —               | 104              |
| D 4150          | —               | 121              |
| D 4160          | —               | 127              |

| Chaudière<br>N° | 1 départ<br>mm. | 2 départs<br>mm. |
|-----------------|-----------------|------------------|
| 750             | 134             | 95               |
| 850             | 144             | 102              |
| 950             | 154             | 109              |
| 1050            | 163             | 115              |
| 1150            | —               | 121              |
| 1250            | —               | 127              |
| 1350            | —               | 133              |
| 1450            | —               | 138              |
| 1550            | —               | 143              |
| 1650            | —               | 148              |

## CALIBRE DES COMBUSTIBLES A UTILISER DANS LES CHAUDIÈRES « DE DIETRICH »

### CHAUDIÈRES P E N. 1 et P E N. 2

Anthracites 20/30 à 50/80.

Cokes 15/35, 20/40 et 40/60 dans les plus grandes chaudières.

Anthracites synthétiques, tous calibres.

### CHAUDIÈRES P E N. 3 et SÉRIE II-v

Cokes 20/40, 40/60, 50/80.

Anthracites 40/60 et 50/80.

Bois (rondins de 100 ou déchets plus grands que 30/50).

Dans le cas d'utilisation de bois, ne compter comme puissance que 5.000 calories par m<sup>2</sup> de surface de chauffe.

### CHAUDIÈRES D 4 et SÉRIE V

Coke 40/60, 50/80 et 80/120 dans les plus grandes chaudières.

Anthracites 50/80.

Bois (rondins de 150 ou déchets plus grands que 50×100).

Dans le cas d'utilisation de bois, ne compter comme puissance que 5.000 calories par m<sup>2</sup> de surface de chauffe.

## ACCESSOIRES POUR CHAUDIÈRES « DE DIETRICH »

### EAU CHAUDE RÉGULATEUR « DE DIETRICH »

Ce régulateur, entièrement métallique, est extrêmement robuste et indé réglable.

Le thermostat, seul organe sensible de cet appareil, est protégé par une gaine.

Il fonctionne entre 30° et 100° et sa durée est pratiquement illimitée.

Le régulateur est vissé dans une gaine en cuivre, filetée extérieurement en 26/34 (1").

Cette gaine se fixe une fois pour toutes dans l'orifice prévu à cet effet soit sur le collecteur de départ, soit sur la chaudière elle-même, ce qui permet de retirer éventuellement le régulateur sans avoir à vider l'installation.

Il se règle très facilement à l'aide d'une échelle graduée et n'exige aucun autre entretien.



### ACCESSOIRES DE CONTROLE THERMOMÈTRES « DE DIETRICH »

Se font en deux modèles :

Grand modèle : hauteur 30 cm., fileté en 15/21 ( $\frac{1}{2}$ ").

Petit modèle : hauteur 15 cm., fileté en 15/21 ( $\frac{1}{2}$ ").

Ce dernier est particulièrement réservé aux chaudières P. E. N. 1 et P. E. N. 2.

Le thermomètre est distinct de sa gaine de protection qui se fixe une fois pour toutes dans l'orifice approprié de la chaudière ou du collecteur de départ.

Il est recommandé de remplir d'huile l'intérieur de la gaine.



### INDICATEURS DE HAUTEUR D'EAU « DE DIETRICH »

Ces indicateurs donnent avec précision la hauteur de l'eau dans l'installation.

Ils se font en deux modèles :

Diam. 65 mm., gradué à 5 ou 15 m.

Diam. 100 mm., gradué à 15 ou 30 m.

Ils sont fournis avec robinet de contrôle, fileté mâle en 15/21 ( $\frac{1}{2}$ ").



## ACCESSOIRES POUR CHAUDIÈRES « DE DIETRICH »

VAPEUR BASSE PRESSION

ULTIMHEAT<sup>®</sup>

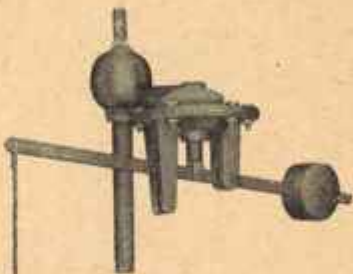
RÉGULATEUR « DE DIETRICH »  
A MEMBRANE

Le fonctionnement de ce régulateur est basé sur la déformation, variable avec la pression de marche dans la chaudière, d'une membrane en caoutchouc.

Cette membrane, toujours sous eau, transmet la pression motrice au clapet d'air par l'intermédiaire d'un levier équilibré.

Le réglage de la pression s'effectue par déplacement de la masse d'équilibrage.

Un taraudage en 15/21, ( $\frac{1}{2}$ "<sup>''</sup>) situé à la partie supérieure du régulateur, permet l'adaptation facile d'un sifflet indicateur d'excès de pression.



## ACCESSOIRES DE CONTROLE

### MANOMÈTRES « DE DIETRICH » A CADRAN



Ces manomètres extrêmement robustes se font en deux grandeurs :

avec cadran de 100 mm. de diamètre ;

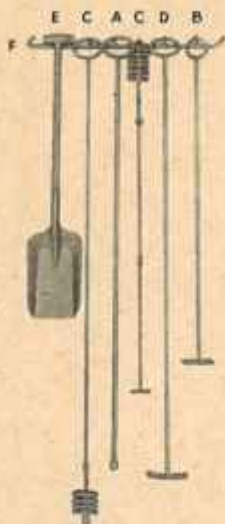
avec cadran de 150 mm. de diamètre.

Les manomètres sont gradués de 0 à 300 gr.

Ils sont fournis avec robinet de contrôle, fileté mâle en 15/21 ( $\frac{1}{2}$ "<sup>''</sup>).

# ACCESSOIRES POUR CHAUDIÈRES « DE DIETRICH »

## OUTILS DE CHAUFFE



Le jeu des outils de chauffe comprend :

**1<sup>o</sup> Chaudières P E N. 1**

- A) Ringard
- B) Raclette
- C) Brosse écouvillon
- G) Seau de chargement

Ce jeu, toujours livré avec la chaudière, est facturé à part.

**2<sup>o</sup> Chaudières P E N. 2**

- A) Ringard
- B) Raclette
- C) Brosse écouvillon
- E) Pelle

Ce jeu, toujours livré avec la chaudière, est facturé à part.

**3<sup>o</sup> Chaudières séries II-v et V, P E N. 3 et D 4**

- A) Ringard
- C) Brosse écouvillon
- D) Râble

Ce jeu est livré gratuitement avec chaque chaudière.

Sur demande et moyennant supplément de prix nous pouvons livrer :

- E) Pelle
- F) Râtelier

**4<sup>o</sup> Chaudières mazout**

- C) Brosse écouvillon

Livrée gratuitement avec chaque chaudière.

Sur demande, nous pouvons livrer les outils de chauffe nécessaires pour la marche éventuelle au charbon.

Le jeu des outils de chauffe peut être, sur demande, complété par une pince à mâchefer.



Cette pince se fait en 3 modèles de 1 m., 1 m. 20 et 1 m. 65 de longueur. — Elle est toujours facturée à part.

**NOTA.** — Avoir soin d'indiquer le N<sup>o</sup> de la chaudière à laquelle ces outils de chauffe sont destinés.



# RADIATEURS

« DE DIETRICH »

## GÉNÉRALITÉS.

Tous les radiateurs « ND » subissent avant expédition une double série d'essais. Le premier essai a lieu avant usinage et s'effectue élément par élément.

Notre service Contrôle procède ensuite après assemblage sur le radiateur prêt à être livré, à un second essai, dont la durée n'est jamais inférieure à 20 minutes.

Ces deux essais sont effectués à une pression de 10 kg. par cm<sup>2</sup>, pression largement suffisante pour s'assurer de l'étanchéité parfaite du radiateur dans la presque totalité des cas d'utilisation possible.

Les radiateurs ayant plus de 16 éléments pour les hauteurs de 1.000 mm. et 18 éléments pour les autres hauteurs sont expédiés en plusieurs tronçons. Les différents tronçons portent sur les connexions des repères dont il y a lieu de tenir compte au moment du montage. Toutes les sections (pieds ou sans pieds) sont taraudées droite et gauche en 33/42. Il y a donc lieu d'indiquer à la commande, si les orifices sont à prévoir du même côté ou de chaque côté du radiateur. Ces indications nous sont indispensables pour nous permettre de fournir les bouchons et les réducteurs nécessaires.

Cette dernière fourniture est faite à titre gratuit, mais seulement lorsque ces accessoires sont commandés en même temps que les radiateurs sur lesquels ils doivent être placés; les réductions et les bouchons commandés seuls sont toujours facturés. Sauf indication contraire, nos radiateurs « ND » sont toujours livrés avec pieds.

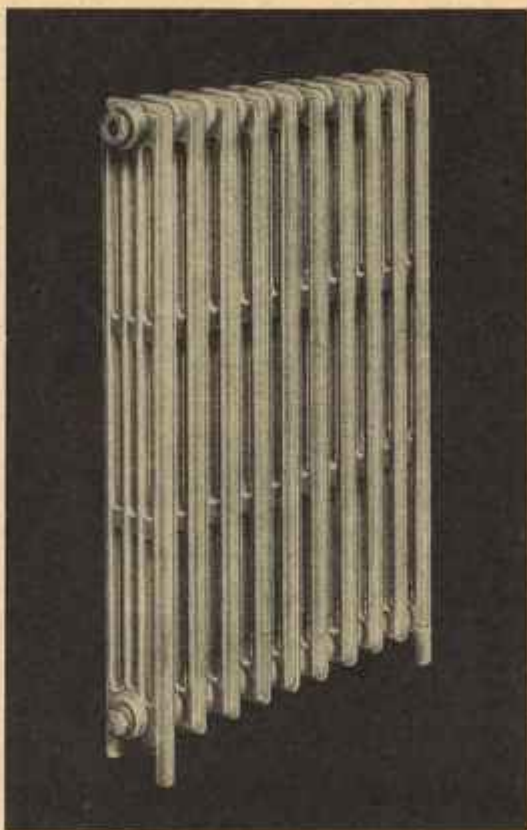
Nous pouvons, pour les radiateurs « ND » demandés spécialement sans pieds, fournir les colliers et consoles nécessaires à leur fixation. Ces accessoires sont toujours facturés en supplément.

Sur demande spéciale et moyennant un supplément de prix, nos radiateurs « ND » sont livrés revêtus d'une couche de peinture.

## RADIATEURS « DE DIETRICH »

ND N° 4

pour eau chaude ou vapeur basse pression



Ces radiateurs peuvent être fournis avec ou sans pieds.

Toutes les sections (avec ou sans pieds) sont taraudées, droite et gauche en 33/42 ( $1\frac{1}{4}$ "') au pas des tubes fer et peuvent être indifféremment employées comme sections intermédiaires, ou d'extrémité. Chaque orifice est muni d'un bouchon ou d'une réduction suivant demande.

Tous les radiateurs à eau chaude ont un orifice taraudé en 5/10 ( $\frac{1}{8}$ "') muni d'une vis. Cet orifice pour purgeur d'air est prévu sur la section d'extrémité dont le taraudage extérieur est gauche.

# RADIATEURS « DE DIETRICH »

ND N° 4



## CARACTÉRISTIQUES

ULTIMHEAT

VIRTUAL MUSEUM

| Nombre de sections                                   | Longueur en mètres | Surface de chauffe en m <sup>2</sup> |      |      |              |
|--|--------------------|--------------------------------------|------|------|--------------|
|  |                    | Hauteur 1,00                         | 0,78 | 0,65 | Hauteur 0,48 |
| 1  | 0,06               | 0,34                                 | 0,26 | 0,21 | 0,15         |
| 2  | 0,12               | 0,68                                 | 0,52 | 0,42 | 0,30         |
| 3  | 0,18               | 1,02                                 | 0,78 | 0,63 | 0,45         |
| 4  | 0,24               | 1,36                                 | 1,04 | 0,84 | 0,60         |
| 5  | 0,30               | 1,70                                 | 1,30 | 1,05 | 0,75         |
| 6  | 0,36               | 2,04                                 | 1,56 | 1,26 | 0,90         |
| 7  | 0,42               | 2,38                                 | 1,82 | 1,47 | 1,05         |
| 8  | 0,48               | 2,72                                 | 2,08 | 1,68 | 1,20         |
| 9  | 0,54               | 3,06                                 | 2,34 | 1,89 | 1,35         |
| 10   | 0,60               | 3,40                                 | 2,60 | 2,10 | 1,50         |
| 11   | 0,66               | 3,74                                 | 2,86 | 2,31 | 1,65         |
| 12   | 0,72               | 4,08                                 | 3,12 | 2,52 | 1,80         |
| 13   | 0,78               | 4,42                                 | 3,38 | 2,73 | 1,95         |
| 14   | 0,84               | 4,76                                 | 3,64 | 2,94 | 2,10         |
| 15   | 0,90               | 5,10                                 | 3,90 | 3,15 | 2,25         |
| 16   | 0,96               | 5,44                                 | 4,16 | 3,36 | 2,40         |
| 17   | 1,02               | 5,78                                 | 4,42 | 3,57 | 2,55         |
| 18   | 1,08               | 6,12                                 | 4,68 | 3,78 | 2,70         |
| 19   | 1,14               | 6,46                                 | 4,94 | 3,99 | 2,85         |
| 20   | 1,20               | 6,80                                 | 5,20 | 4,20 | 3,00         |
| Hauteur totale, mm. .                                |                    | 1000                                 | 780  | 650  | 480          |
| Haut. sans pieds, mm.                                |                    | 945                                  | 725  | 595  | 425          |
| Distance d'axe en axe entre les connexions, mm. .... |                    | 875                                  | 655  | 525  | 355          |
| Contenance d'eau par section, litres .....           |                    | 1,02                                 | 0,80 | 0,68 | 0,50         |

## DIMENSIONS COMMUNES

Distance du sol à l'axe de la connexion inférieure .. 90 mm.  
 Largeur au corps et aux pieds ..... 145 mm.  
 Poids approximatif par mètre carré de surface de chauffe 24 kg.

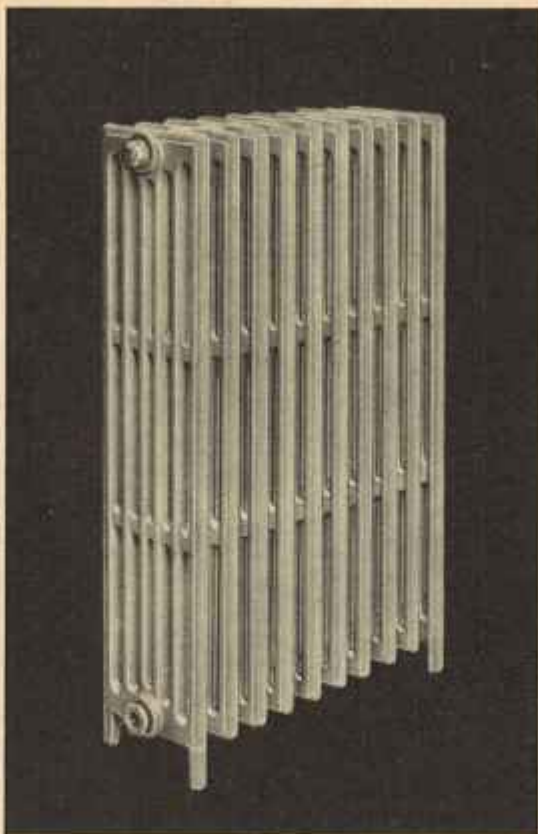
A la longueur de chaque radiateur, ajouter 25 mm. pour chaque réduction ou bouchon placé aux extrémités.



## RADIATEURS « DE DIETRICH »

ND N° 6

pour eau chaude ou vapeur basse pression



Ces radiateurs peuvent être fournis avec ou sans pieds.

Toutes les sections (avec ou sans pieds) sont taraudées, droite et gauche en  $33/42$  ( $1 \frac{1}{4}$ "") au pas des tubes fer et peuvent être indifféremment employées comme sections intermédiaires, ou d'extrémité. Chaque orifice est muni d'un bouchon ou d'une réduction suivant demande.

Tous les radiateurs à eau chaude ont un orifice taraudé en  $5/10$  ( $\frac{1}{8}$ "") muni d'une vis. Cet orifice pour purgeur d'air est prévu sur la section d'extrémité dont le taraudage extérieur est gauche.

# RADIATEURS « DE DIETRICH »

ND N° 6



CARACTÉRISTIQUES

ULTIMHEAT®

| Nombre de sections                                      | Longueur en mètres | Hauteur 1,00 | VIRTUAL MUSEUM |      | Hauteur 0,48 |
|---|--------------------|--------------|----------------|------|--------------|
|   |                    |              | 0,78           | 0,65 |              |
| Surface de chauffe en m <sup>2</sup>                    |                    |              |                |      |              |
| 1   | 0,06               | 0,51         | 0,40           | 0,35 | 0,26         |
| 2   | 0,12               | 1,02         | 0,80           | 0,70 | 0,52         |
| 3   | 0,18               | 1,53         | 1,20           | 1,05 | 0,78         |
| 4   | 0,24               | 2,04         | 1,60           | 1,40 | 1,04         |
| 5   | 0,30               | 2,55         | 2,00           | 1,75 | 1,30         |
| 6   | 0,36               | 3,06         | 2,40           | 2,10 | 1,56         |
| 7   | 0,42               | 3,57         | 2,80           | 2,45 | 1,82         |
| 8   | 0,48               | 4,08         | 3,20           | 2,80 | 2,08         |
| 9   | 0,54               | 4,59         | 3,60           | 3,15 | 2,34         |
| 10  | 0,60               | 5,10         | 4,00           | 3,50 | 2,60         |
| 11  | 0,66               | 5,61         | 4,40           | 3,85 | 2,86         |
| 12  | 0,72               | 6,12         | 4,80           | 4,20 | 3,12         |
| 13  | 0,78               | 6,63         | 5,20           | 4,55 | 3,38         |
| 14  | 0,84               | 7,14         | 5,60           | 4,90 | 3,64         |
| 15  | 0,90               | 7,65         | 6,00           | 5,25 | 3,90         |
| 16  | 0,96               | 8,16         | 6,40           | 5,60 | 4,16         |
| 17  | 1,02               | 8,67         | 6,80           | 5,95 | 4,42         |
| 18  | 1,08               | 9,18         | 7,20           | 6,30 | 4,68         |
| 19  | 1,14               | 9,69         | 7,60           | 6,65 | 4,94         |
| 20  | 1,20               | 10,20        | 8,00           | 7,00 | 5,20         |
| Hauteur totale, mm. . .                                 |                    | 1000         | 780            | 650  | 480          |
| Haut. sans pieds, mm.                                   |                    | 945          | 725            | 595  | 425          |
| Distance d'axe en axe entre les connexions, mm. . . . . |                    | 875          | 655            | 525  | 355          |
| Contenance d'eau par section, litres . . . . .          |                    | 1,32         | 1,04           | 0,95 | 0,77         |

## DIMENSIONS COMMUNES

|  |         |
|--|---------|
| Distance du sol à l'axe de la connexion inférieure . . . | 90 mm.  |
| Largeur au corps et aux pieds . . . . .                  | 225 mm. |
| Poids approximatif par mètre carré de surface de chauffe | 23 kg.  |

A la longueur de chaque radiateur, ajouter 25 mm. pour chaque réduction ou bouchon placé aux extrémités.

# ROBINETS « DE DIETRICH »

## EAU CHAUDE

Les robinets « DE DIETRICH » pour eau chaude, sont des robinets à double réglage qui se font en quatre modèles, chaque modèle en toutes dimensions de 12/17 à 33/42.

Leur présentation est extrêmement soignée. Ils sont livrés sablés et brossés, les parties saillantes polies.

La Maison « DE DIETRICH » peut livrer également des coudés ou raccords union aux mêmes dimensions, et des purgeurs d'air.



N° 1.  
Robinet d'équerre sans  
cache-presse-étoupe



N° 2  
Robinet droit sans  
cache-presse-étoupe



N° 3  
Robinet d'équerre avec  
cache-presse-étoupe



N° 4  
Robinet droit avec  
cache-presse-étoupe